

Моляренко О.А.

РАСПРЕДЕЛЕННЫЙ ОБРАЗ ЖИЗНИ И КОНТРУРБАНИЗАЦИОННЫЕ ПРОЦЕССЫ КАК ФАКТОРЫ РАЗВИТИЯ СЕЛЬСКИХ И ГОРОДСКИХ ПОСЕЛЕНИЙ

Аннотация

Урбанизационные процессы в России на современном этапе рассматриваются как исключительно однонаправленная тенденция перманентного роста крупных городов, сокращения малых и оттока населения из сельской местности. При этом упускаются из виду новые способы освоения городскими жителями сельской местности и новые источники ресурсов для развития муниципалитетов. В статье проведены разбор теоретических концепций, объясняющих разные формы оттока населения из городов, и анализ результатов полевых исследований в малочисленных муниципалитетах, привлекающих переезжающих городских жителей.

Ключевые слова: урбанизация; дауншифтинг; второбитничество; рантье; распределенный образ жизни.

Актуальность исследуемого феномена

Происходящий на протяжении последних десятилетий в России отток населения из сельской местности в города рассматривается в основном как односторонний, не компенсируемый процесс [3, 4, 11], который, по мнению исследователей и экспертов, ведет к «смерти деревни» (ее социальной и экономической деградации), а также к перенаселенности городов со всеми вытекающими отсюда последствиями – ухудшением экологии, недостаточностью инфраструктуры и пр.¹.

При этом противоположные тенденции (дачное строительство и приобретение городскими жителями домов в деревнях, сезонная миграция городского населения в сельскую местность), фактически способствующие перераспределению ресурсов из городов в сельскую местность, не рассматриваются как альтернативные источники социально-экономического развития сельских и городских поселений. Существуют разные формы движения населения из города в село, в том числе и идеологизированные. Таково, например, второбитничество, которое позиционируется его участниками как «бегство из города», но фактически сходно с институтом дачи, отличаясь от него помимо идеологического базиса лишь длительностью периодов пребывания в городе и деревне.

Освоение городским населением сельской местности практически не исследуется в настоящее время. В литературе фиксируются две его основные формы – контрурбанизация (обычно описываются западные теоретические модели данного феномена [3, 4, 11]) и дачный образ жизни (в виде практических советов по решению конкретных проблем между юридическим лицом и его членами, юридическим лицом и поставщиком услуг (вывоз мусора и пр.²)). Однако специфика понятийного аппарата таких представлений не позволяет описать другие аспекты явления – содержание городскими жителями своих участков в сельской местности, ведение приусадебных хозяйств в деревнях и селах и специфику жизни «на несколько домов».

В данной работе этот срез социальной реальности рассматривается в терминах концепции «распределенного образа жизни», используемой С.Г. Кордонским при описании бытования людей, жизнь которых распределена между несколькими домами, квартирами, земельными участками³; в ней обосновывается необходимость эмпирического описания институализации феномена распределенного образа жизни и определения типов ведущих его людей.

Объектом исследования являются домохозяйства, члены которых ведут распределенный образ жизни, причем лишь те, для кого первичным освоенным пространством являлся город, а вторичным – сельская местность⁴ (т.е., к примеру, «отходники»⁵ в объект исследования не входят).

Предметом нашего исследования стали социально-экономические аспекты распределенного образа жизни и роль данного феномена в развитии сельских и городских поселений.

Актуальность исследования определяется тем существенным влиянием, которое оказывают люди, ведущие распределенный образ жизни, на местные экономику, управление и социум. В результате их деятельности меняется структура собственности в муниципалитете и возрастают налоговые доходы муниципальных бюджетов. Кроме того, существование групп «пришлых» людей может весьма значительно сказываться на управляемости социальных процессов в муниципалитете. Органы местного самоуправления сельских и городских поселений практически не располагают достаточными ресурсами влияния на приезжающих горожан, экономическая и социальная активность которых может быть достаточно высокой. Кроме того, органы власти большинства муниципальных образований не обладают инструмен-

тами, требующимися для управления в условиях периодического колебания численности населения (такими, как прогноз «летнего» и «зимнего» спроса на услуги) и, следовательно, необходимыми для развития поселений с помощью привлечения «сезонных» жителей.

Целями проведенного автором исследования были: формирование и/или уточнение понятийного аппарата описания феномена; описание социально-экономических характеристик объекта исследования, анализ его влияния на местное общество, экономику и власть. Для чего было необходимо решить следующие задачи: проанализировать теоретические концепции, фиксирующие процесс освоения горожанами сельской местности; классифицировать структурные элементы распределенного образа жизни и его агентов для уточнения объекта исследования; дать характеристику представителей существующих контр- и квазиконтрурбанизационных течений по результатам процесса непосредственного наблюдения; агрегировать и систематизировать полученную информацию; выявить и описать влияние феномена распределенного образа жизни на экономику муниципалитетов.

Эмпирическое исследование проводилось в четырех сельских поселениях трех регионов (конкретные населенные пункты указаны в эмпирической части работы). При этом основными методами сбора информации были интервью и наблюдение. Респондентами при проведении интервью являлись: 1) члены домохозяйств, переехавшие из городов в сельскую местность, 2) члены домохозяйств, ведущие распределенный образ жизни, 3) муниципальные служащие и лица, занимающие выборные должности в муниципалитете, 4) работники муниципальных учреждений и предприятий, 5) местные жители (работающие в частном секторе и живущие приусадебным хозяйством).

Идея проведения данного исследования сформулирована в процессе обсуждения результатов полевых наблюдений с профессорами кафедры местного самоуправления Факультета государственного и муниципально-го управления НИУ ВШЭ С.Г.Кордонским и Ю.М.Плюсиным.

Модели освоения сельской местности городскими жителями, сформированные на основе исследования западных обществ⁶

Первоначально предполагалось, что интересующие нас домохозяйства принадлежат к **второбытному течению**. Термин «второбытничество» введен в 2003 г. В. Хилтуненом для описания поселений, «где стараются осуществить способы жизни, альтернативные современной техногенной цивилизации»⁷ («...пострыночные, трансклобалистские, экопоселения, экополисы...»). Иными словами, индивиды в силу различных причин уезжают из городов и формируют специфические территориальные общности⁸. По мнению автора, различные идеологические течения и установки, в том числе религиозные и хозяйственные (книги В. Мегре, З. Хольцера, Н. Рериха и т.д.), являются лишь пусковым механизмом, первичным толчком, необходимым для принятия решения о миграции в сельскую местность и смене стиля жизни.

Отличительными характеристиками описываемых зарубежных второбитных поселений являются, как правило, относительно высокая степень закрытости (пускают за деньги или по приглашению), индифферентное отношение к собственности и другим формам накопительства, раннее привлечение детей к труду (в Исландии – с 8 лет). В. Хилтунен отмечает три основных принципа их существования: 1) стремление к неприумножению зла (в том числе отсутствию отходов), 2) стремление к независимости от внешнего мира, 3) попытка разрешения высшей тайны (т.е. общность поселенцев обуславливается не только единым или взаимозависимым хозяйством, но и высшими целями). Согласно проведенным им опросам в наиболее устроенных (по версии ООН) городах планеты, более 50% населения хотели бы переехать оттуда «в поля, леса, на берега озер и рек» [4].

В процессе нашего исследования было отмечено, что в российских условиях ряд «критериев» отнесения домохозяйств к второбитным (даже если снять установку на общность и допустить создание отдельных, частично самостоятельных хозяйств переселенцев в уже существующих населенных пунктах) не соблюдается, поэтому потребовалось дальнейшее рассмотрение концепций, фиксирующих освоение (и его формы) сельской местности городскими жителями.

Понятие «дауншифтинг» в целом гораздо шире «второбитничества» и включает его в себя. Основатель первого российского сообщества дауншифтеров А. Соколов в своем интервью подчеркнул, что дауншифтинг означает «возвращение к себе, к своим желаниям и мечтам»⁹ и отказ от участия в «крысиных бегах»¹⁰. Он может выражаться в отказе от перспективной карьеры и высокооплачиваемой работы, уменьшении рабочих часов, отказе от престижного потребления, смене образа жизни с городского на деревенский, в единении с природой и проч. Энциклопедия классифицировала последователей данного движения по степени «отказа от цивилизации» на три группы:

- Дауншифтеры. В данную группу попадают богатые люди со стабильным доходом, которые добровольно отказываются от части потребительских товаров (в особенности предметов роскоши), но ведут в целом подобающий их экономическому статусу уровень жизни.
- «Сильно упрощающие» или «карьерные дауншифтеры». В данную категорию включены люди, отказавшиеся от высокооплачиваемой и высокострессовой работы, тем самым понизившие, иногда значительно, уровень дохода (перейдя на низкооплачиваемую должность в другой сфере, раньше срока выйдя на пенсию или сократив рабочие часы).
- «Приверженцы простой жизни». Представители этой наиболее изолированной группы полностью меняют установки, паттерны поведения и образ жизни. Большинство переезжает из больших городов в маленькие, в сельскую местность (т.е. в наименее урбанизированные части страны).

В Великобритании 25% населения в возрасте от 30 до 59 «упростили свою жизнь» за последнее десятилетие (сведения 2003 г.) [2]. Среди основных мотивов значатся: 1) проведение большего времени с семьей (отмети-

ли 32% респондентов), 2) большее чувство удовлетворения (18%), 3) более здоровый образ жизни (13%), 4) баланс между работой и досугом (12%), 4) постматериальные ценности (5%), 5) другие причины (20%).

Предполагается, что выбор способа «упрощения» жизни и специфики дауншифтинга, как связанные с социумом и превалирующей системой ценностей, в разных странах отличается. Так, для Великобритании характерны карьерный дауншифтинг и экологический подтекст движения, для Австралии – смена места жительства (по разным причинам). В России (особенно до кризиса) были часты случаи отъезда на постоянное жительство в развивающиеся страны (Индия, Таиланд и т.д.), причем жизнь там оплачивалась средствами, получаемыми от сдачи квартиры [7].

Источниками доходов для дауншифтеров, по предварительным данным, являются: заработная плата (но меньшая в связи со снижением объема работ, свободным графиком), гонорары (фриланс), рента (от сдачи в аренду недвижимости) либо прибыль от ведения фермерского хозяйства [8].

Предполагается, что основной особенностью дауншифтинга в России является не стремление к снижению потребностей, а *поиск альтернативных путей их удовлетворения*. То есть, если на Западе данное течение во многом вызвано сверхпотреблением, в России то, что внешне выглядит сходно (имеется в виду главным образом переезд в сельскую местность), на деле является попыткой решить свои экономические проблемы. В целом нельзя говорить о формировании полноценного течения дауншифтинга и его перспективах, пока в обществе не сформирован полноценный «средний класс» [9].

Происходящие в России процессы напоминают зарубежный дауншифтинг лишь на первый взгляд. Очевидно, что отсутствие цели снижения уровня потребностей уже говорит о том, что «переселенцы» в России не являются дауншифтерами – во многих случаях они увеличивают потребление за счет разницы в покупательной способности между городом и деревней. Кроме того, было приведено уже достаточно обоснований того, что как экономика России не является рыночной, так и расслоение общества в нашей стране происходит не по уровню потребления (т.е. не является классовым) [3; 10; 11; 14].

Появляющиеся исследования российских экопоселений основываются на понятийных аппаратах второбытничества (бегство из города как переход на новую стадию развития цивилизации (экономики, социума)) или/и (поскольку они не противоречат друг другу) дауншифтинга (духовное развитие, воспитание здорового поколения). К таким можно отнести, например, исследование группы ЦИРКОН на тему «Экопоселения России: проблемы и перспективы развития» [17]. Его основными недостатками являются: односторонность подхода (рассматривались скорее психологические и социально-психологические аспекты) и недостаточная эмпирическая база исследования (наблюдения проводились только в двух поселениях – остальные данные собирались через Интернет-ресурсы). Этим объясняется то, что результаты исследования описывают представления жителей экопоселений о себе и их видения того, как должны быть устроены поселения, а не то, как поселения функционируют на самом деле.

«**Рантье** – человек, живущий на нетрудовой доход в виде ссудного процента, дивиденда – ренты, которую он регулярно получает от использования находящихся в его собственности земли, имущества, капитала»¹¹. Классические рантье не участвуют в экономике страны, кроме как через потребление, достаточно изолированы от общественной жизни и отрицательно относятся к социально-экономическим изменениям, которые могут повлиять на стоимость недвижимости или порядок установления уровня ренты на рынке [12].

Согласно переписи населения 2010 г., 428,7 тыс. человек указали «сдачу внаем или в аренду имущества, доход от патентов, авторских прав» в качестве одного из источников средств к существованию [19]¹². При этом, по оценке финансовых предприятий, в 2010 г. только в Москве насчитывалось ориентировочно 100–200 тыс. человек, зарабатывающих на сдаче в аренду *коммерческой* недвижимости [13].

К рантье относятся также отошедшие от дел бизнесмены, получающие ренту от деятельности своих предприятий, и лица, продавшие свою недвижимость и живущие за счет вырученных денег. В отличие от инвесторов, рантье больше заинтересованы в стабильности дохода, чем в его объеме [13].

Увеличение численности данной социальной группы ведет к снижению инвестиций в экономике, сокращению предложения труда (и числа действующих и потенциальных предпринимателей, следствием чего является и сокращение количества рабочих мест). Согласно исследованию, проведенному в Москве, большинство современных рантье в прошлом были чиновниками или бизнесменами. В исследованиях утверждается, что в настоящее время среда рантье закрыта (практически недоступна для исследователей), что частично связано с размытостью группы, ее институциональной неформальностью [12].

Понимание социально-экономических особенностей феномена рантье представляется полезным для уточнения объекта исследования. С одной стороны, безусловно, не все рантье переезжают в сельскую местность, а с другой – многие переехавшие (подавляющее большинство которых – второбитники) являются рантье, что само по себе дает представление об экономическом положении этих домохозяйств.

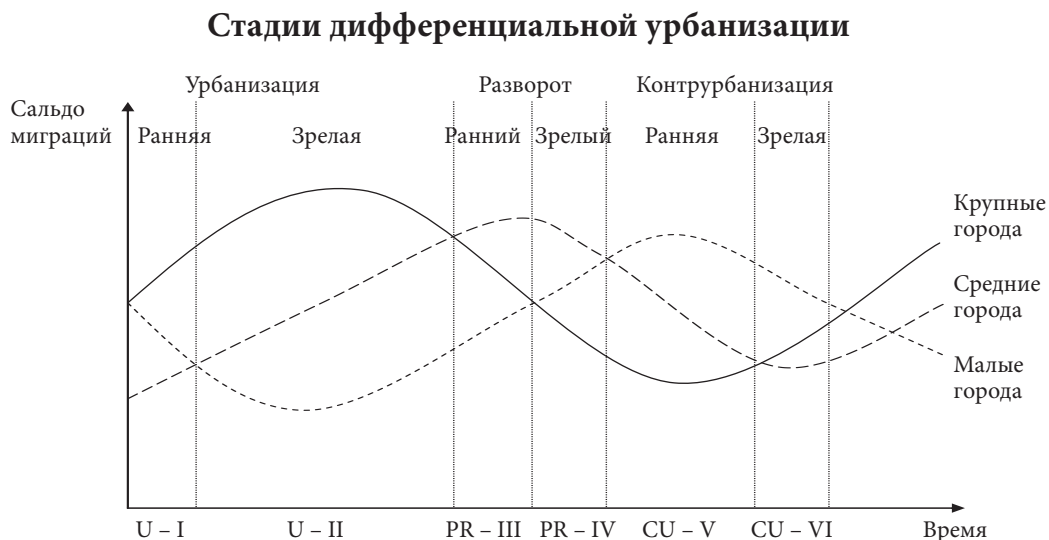
Теория дифференциальной урбанизации.

Согласно данной теории процесс перераспределения населения между городской и сельской местностью, большими, малыми и крупными городами, наблюдавшийся на протяжении всей истории, не может быть универсальным, однонаправленным. Поэтому, с одной стороны, нельзя говорить о том, что в России «деревня умирает», с другой – не является правильным и утверждение, что за жизнь в сельской местности будущее и в пострыночную эпоху все общество перейдет к такому образу жизни.

Родоначальником теории дифференциальной урбанизации является Д. Джиббс. Основное ее положение состоит в том, что развитие урбанизации стадийно – города (поселения) различной величины «по очереди» притягивают к себе наибольшие потоки миграций населения. В дальнейшем

его последователи уточнили стадии и их описание. Ниже представлен вариант стадий дифференциальной урбанизации по Т. Контули [5].

Рисунок 1



Ранняя стадия урбанизации (U-I) характеризуется быстрым ростом крупных городов и небольшим притоком населения в средние города за счет миграции из малых. На зрелой стадии (U-II) динамика роста крупных городов достигает максимального значения, как и отток населения из малых, в то же время средние города активно притягивают население. На ранней стадии разворота (PR-III) максимальны миграции в средние города, здесь наблюдаются отток населения из крупных городов и его приток в малые. Начало контрурбанизации (CU-V) подразумевает максимальную привлекательность для мигрантов малых городов (поселков городского типа, сел и т.д.), максимальный отток населения из крупных городов и утрату привлекательности средними городами. На стадии зрелой контрурбанизации (CU-VI) снижается миграционное сальдо для малых городов, крупные снова набирают привлекательность, а средние максимально теряют население. Далее цикл повторяется.

Важно заметить, что колебания сальдо миграций являются затихающими, т.е. сальдо миграционных потоков постепенно стремится к нулю (что означает не отсутствие миграций, а лишь то, что численность населения стабилизируется – количество приезжающих сравнивается с количеством выбывающих) [5].

Безусловно, данная модель предполагает идеальные условия и высокую мобильность населения (отсутствие территориального прикрепления (института прописки) и внешних социально-экономических шоков, не учитываются административные изменения статуса городов – только миграции).

Реальная картина сальдо миграций в нашей стране (Российской империи – СССР – Российской Федерации) с середины XIX до конца XX в. представлена на рис. 2 [5].

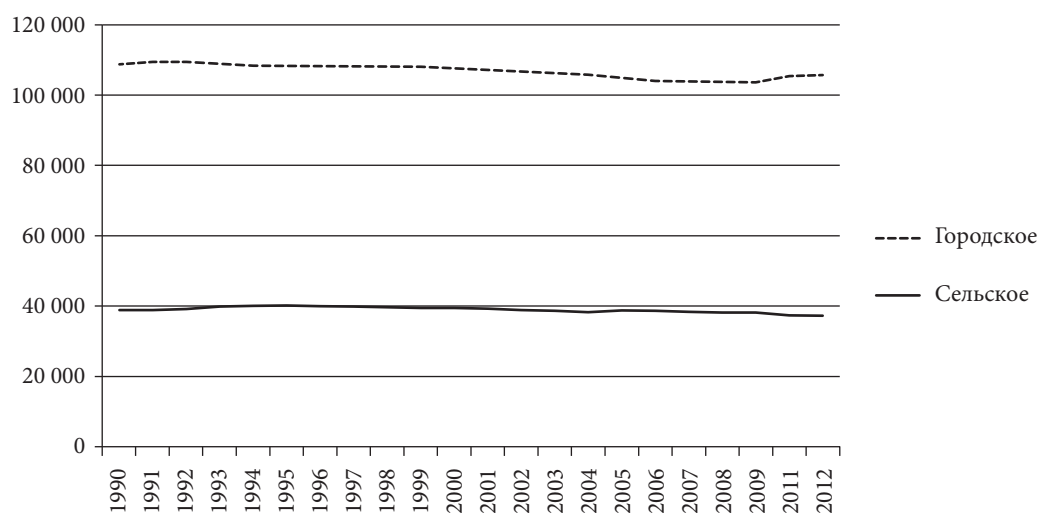
Рисунок 2



Приведем данные официальной статистики, характеризующие миграционные тенденции в России в настоящее время.

Рисунок 3

Статистика по наличному населению (на 1 января, тыс. чел.)



Источники: Демографический ежегодник России 2010; Российский статистический ежегодник 2011; Бюллетень численности населения РФ по муниципальным образованиям на 01.01.12 (сайт Федеральной службы государственной статистики РФ) [19-22].

Как видно из представленного графика, численность городских и сельских жителей достаточно стабильна, т.е. тенденция притока населения в города в некоторой степени компенсируется его оттоком. Постепенное снижение численности городского населения может быть объяснено естественной убылью и административными изменениями (лишениями городов их статуса в связи с сокращением населения). Заметна смена динамики трендов после 2010 г. (на сам 2010 год данные отсутствуют), которая, возможно, связана скорее с корректировкой статистики в связи с итогами Всероссийской переписи населения, а не с фактическими миграционными явлениями – данные следует проверить на практике.

Рисунок 4



Источники: Демографический ежегодник России 2010; Российский статистический ежегодник 2011; Бюллетень численности населения РФ по муниципальным образованиям на 01.01.12 (сайт Федеральной службы государственной статистики РФ) [19–22].

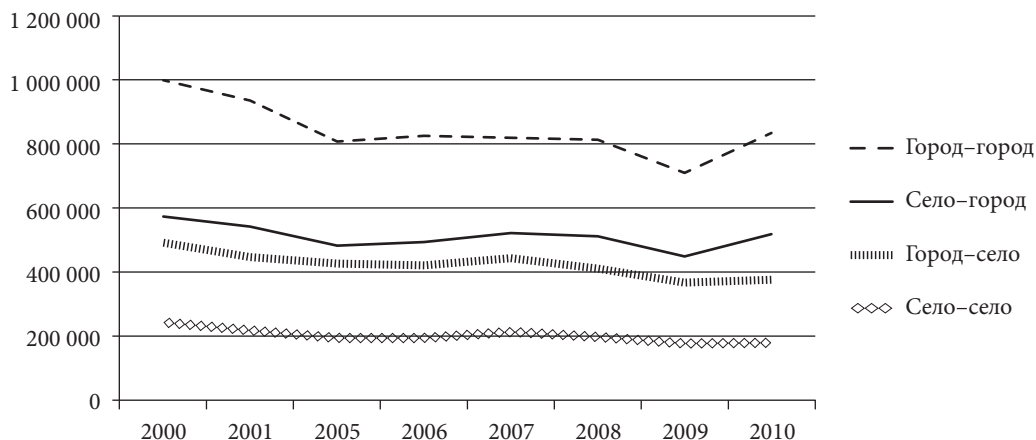
На рис. 4 представлена одна компонента изменения численности населения – миграционная (т.е. тренд очищен от естественного прироста/убыли, изменений статуса поселения и т.д.). Видно, что на протяжении всех 1990-х гг. наблюдался приток населения в сельскую местность – отчасти это может быть объяснено переселенцами из бывших союзных республик, многие из которых на первое время оседали в деревнях [5].

С одной стороны, как уже упоминалось, нередко первой реакцией на кризисы (социальные, экономические, политические) является миграция части населения в деревню с целью основания собственного хозяйства на случай товарных и прочих дефицитов. С другой стороны, данная тенденция не проявилась так сильно, как можно было ожидать, – во многом в связи с наличием у 59% городского населения дач [5]. В 2000-х гг. наблюдался постоянный небольшой отток населения из сельской местности, после кризиса тенденция

на некоторое время смягчилась, но затем резко усилилась (возможно, именно благодаря уже упоминаемой коррекции статистики населения).

Рисунок 5

Внутрироссийская миграция, чел.

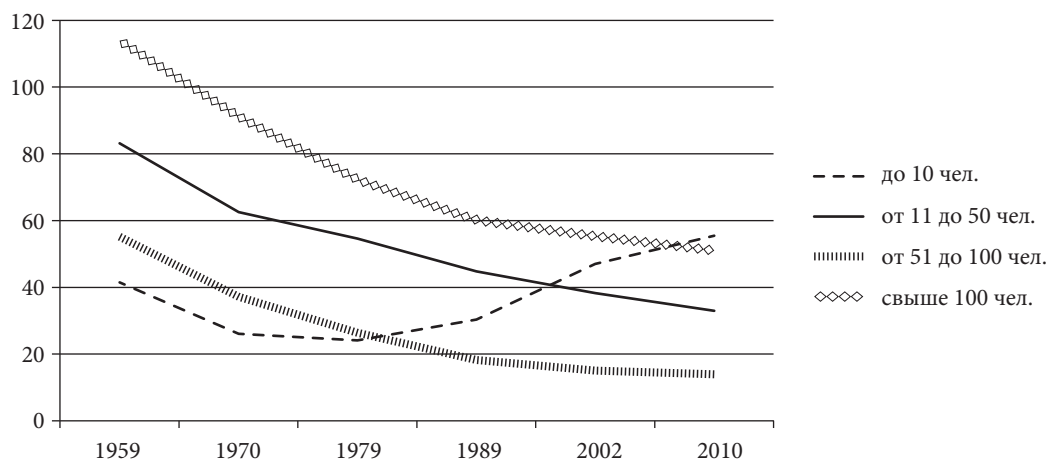


Источники: Российский статистический ежегодник 2010 г.; Российский статистический ежегодник 2011 г. [20–21].

На приведенном графике представлена динамика контурбанизации («город-село») за последние 10 лет. Ее годовой объем снизился на 23%, однако тренд имеет тенденцию к стабилизации. Согласно представленной статистической информации, в настоящее время переезжают на постоянное жительство в сельскую местность почти 400 тыс. человек в год.

Рисунок 6

Распределение сельских населенных пунктов России по числу жителей, тыс. населенных пунктов



Источник: Е. Щербакова. Число сельских населенных пунктов и поселков городского типа продолжает снижаться [6].

Согласно данным официальной статистики, население уезжает из всех видов сельских населенных пунктов, в связи с чем количество «практически обезлюдивших» перманентно растет. К сожалению, имеющаяся информация по распределению сельских пунктов исходя из численности жителей не позволяет точно определить, какие именно из них (по величине, местонахождению) выбирают для освоения контрурбанизирующиеся.

При наличии полноценного второбитного движения в России количественно оно рассчитывалось бы именно как часть контрурбанизации – с ограничениями на коллективное создание нового населенного пункта «переселенцами», с встраиванием его в административно-территориальную структуру государства. Однако в действительности, как уже указывалось, последователи центробежных тенденций зачастую сохраняют за собой квартиру в городе (либо оставляют ее своим детям).

Российские формы освоения сельской местности городскими жителями

Принимая во внимание все описанные выше тенденции и процессы, мы основывали свое исследование преимущественно на концепции распределенного образа жизни.

Распределенный образ жизни. Как уже упоминалось, термин был введен С.Г. Кордонским в процессе рефлексии понятия «совокупного жилья», предложенного В. Вагиным для описания специфической структуры быта российских семей – жизни на несколько «домов» (участков, территорий). Для городских семей это означает наличие не только квартиры в городе, но также дачи (земельного участка с постройками в пригороде), возможно погреба и гаража, для сельских – наличие кроме основного дома и участка дополнительных, в том числе покосов, земель под отдельные огороды и пр. Таким образом, внешне нуклеарная (при фиксации статуса только по одному из «мест пребывания») семья на самом деле – в совокупном хозяйстве – является расширенной (патриархальной не в смысле распределения власти, а в смысле многопоколенности).

Для городских семей доходы, получаемые в городе, являются ресурсами для обустройства городского и дачного хозяйства (т.е. потребительские расходы узко специализированы). В сельской местности как дополнительные участки обитания используются также леса, поля, водные объекты (для сбора грибов, покоса и выпаса скота, рыбалки и т.д.) [1].

Такая форма капитализации дохода позволяет населению инвестировать в будущее потребление способом, минимально подверженным инфляции, при этом фактически превращая получаемые ресурсы в товар (т.е. выводя их из ресурсной части экономики в рыночную). Безусловно, объект нашего исследования не полностью соответствует и данному понятию, однако предполагается, что его социально-экономические характеристики наиболее полно будут описываться именно с помощью этого феномена¹³.

При этом важно, что пребывание населения «на дачах» и вложение их средств в экономики сельских и городских поселений, в которых распо-

ложены участки, практически не фиксируются статистикой (в информации по муниципалитету, по сути, они отражаются только через поступление налогов на имущество, землю, через структуру собственности), не упоминается в муниципальных стратегиях и планах. Следовательно, большинством муниципальных образований данных видов распределенный образ жизни не рассматривается как фактор (источник) развития местной экономики.

Полевые исследования. При анализе собранной информации были уточнены пять основных групп, входящих в объект исследования.

1. Домохозяйства, переехавшие на постоянное место жительства из города в деревню с полной продажей имущества в городе и регистрацией по новому месту жительства.
2. Домохозяйства, переехавшие из города в деревню на жительство, но сохранившие за собой квартиру, дом, бизнес и пр. в городе как источник(и) доходов.
3. Домохозяйства, имеющие два и более мест жительства (по крайней мере одно из которых находится в городе, а одно в деревне) и, возможно, отличающиеся сезонным характером миграции между ними (при этом надо отметить, что в исследование *не попадают* дачники, участки которых находятся в садовых товариществах, дачных кооперативах и пр., так как данные территории являются собственностью (или арендуемым имуществом) юридических лиц, а не элементами административно-территориальной структуры государства; те же, чьи участки находятся в существующих селах, деревнях и т.д., учитываются).¹⁴
4. Домохозяйства, переехавшие из города в деревню с полной продажей имеющегося в городе имущества, чьи новые участки пока что оформлены как дачи в кооперативе (или другой форме подобного юридического лица), но будут (это записано в плане, уставе, имеются факты обращения в муниципальные органы) оформлены как населенный пункт (соответственно, с правом регистрации на постоянное место жительства в нем).
5. Домохозяйства, переехавшие из города в деревню с сохранением имеющегося в городе имущества, бизнеса и пр. как источника доходов, чьи новые участки пока оформлены как дачи в кооперативе (или форме другого подобного юридического лица), но будут (это записано в плане, уставе, есть факты обращения в муниципальные органы) оформлены как населенный пункт (соответственно, с правом регистрации на постоянное место жительства в нем).

В целях дать точное представление о рассматриваемых далее поселениях определим статус «новых жителей», каждого в соответствии с приведенной схемой элементов, входящих в объект исследования (подробнее поселения будут описаны в сравнительной таблице ниже).

Деревня Ивтино (Тодинское сельское поселение, Кологривский муниципальный район Костромской области) – (2).

Деревня Поповка (Дровнинское сельское поселение, Можайский муниципальный район Московской области) – (1) (но есть внешний источник дохода – концертная деятельность в Москве).

Долина Ра (Чарышское, Малобащелакское сельское поселение, Чарышский муниципальный район) – (5) (в работе не рассматривается, так как проект существует уже более трех лет, два дома находятся в процессе строительства, но жителей (постоянных или временных) нет, только организаторы, проживающие в с. Чарышском).

Село Малый Бащелак (Малобащелакское сельское поселение, Чарышский муниципальный район Алтайского края) – (1), (2).

Деревня Боровлянка (Малобащелакское сельское поселение, Чарышский муниципальный район Алтайского края) – (1).

Община Германа (земли в Тулатинском сельском поселении, общинные дома – в Чарыше (Чарышское сельское поселение, Чарышский муниципальный район Алтайского края) – (2), (5).

Перейдем к рассмотрению демографических, социальных, экономических характеристик рассматриваемых общностей.

Таблица 1

Сравнение социально-экономических характеристик «переселенцев»

Показатель НП	Ивтино	Поповка	Малый Бащелак	Боровлянка	Община Германа
Численность местных жителей	1 человек (не живет здесь)	Нет данных	Нет данных. Всего в Малобащелакском сельсовете (Боровлянка входит)	30 семей (примерно 90 человек)	3258
Численность «переселенцев»	5–6 семей	5–6 семей (около 30 человек)	20 семей «приезжих» на 1180 населения	8 семей	Около 8 человек (но высокая текучка)
Когда приехали основные «переселенцы»	Лето–осень 2009	1991–1992	2011	2009	2010
<i>Демографические, социальные характеристики</i>					
Возраст	30–50 лет	2–94 года	30–40 лет, + дети	30–40 лет, + дети	20–25, 50–65, дети
Состав семей	Молодые пары – без детей, возрастные – оставили детей в городе	Моногамные, многопоколенные	Пары без детей, пары с двумя детьми	Пары минимум с двумя детьми	Последовательно, как правило, одинокие люди (бывают одинокие женщины с детьми)
Образование	нет данных	нет данных	нет данных	(ж) Психотерапия (незаконченное), (м) преподавание, военное, инженерное	нет данных

прод. табл. 1

Предыдущая работа	Госучреждение, бизнес	МЛТИ, Московский дом культуры	Юриспруденция, бизнес	Программирование, психотерапия, операционистика, торговля ядерным топливом, ландшафтный дизайн	Преподавание (школа), бизнес
Причины переезда	Надоел город и суетная жизнь	В 90-е жить натуральным хозяйством – один из способов выжить	Экология	Экология, представляется легче выжить на земле	Идеологические
Из какого города переехали	Все из Владимира	Москва	Нижний Новгород, Ростов	Новосибирск, Ангарск, Уфа, Москва, Барнаул	Одинцово, из разных городов Казахстана
Книги, которыми руководствуются при обустройстве	Зепп Хольцер	Нет. Основа – старославянские традиции, обычаи и верования	Читали «Звенящие кедры России», но уже отошли от идеологизирования	Читали «Звенящие кедры России», но уже отошли от идеологизирования	«Звенящие кедры России» (В. Мегре)
<i>Экономические характеристики</i>					
Источники дохода домохозяйств	Деньги, вырученные с продажи квартиры; средства, получаемые от сдачи квартиры в аренду; доходы от оставленного в городе бизнеса	Концерты в Москве (община зарегистрирована как подразделение дома культуры), спонсоры. (Примерно на 60–70% обеспечивают свои потребности в пище самостоятельно)	Средства, вырученные от продажи бизнеса, квартир. Разведение собак (маламутов). 1 женщина-риэлтор	Разведение собак (маламуты, кеесхонды); 1 мужчина работает фрилансером-программистом; калым; строительство; починка техники местных жителей; сдают скот на мясо; пчеловодство	Семья Германа – заработанные бизнесом деньги, перепродажа земли. Последователи работают за проживание
Ремесла, собирательство	Ягоды и грибы. Намерены наладить продажу	Ткачество. Начинают строить кузницу	нет данных	нет данных	нет данных
Размер участков и имеющееся личное хозяйство	25–30 соток. Имеются: корова и трактор – у одной семьи; пчелы – у одной семьи; лошадь – у одной семьи	12–18 соток	25–30 соток (у одной семьи 4 участка). Большинство перекупили паи	20–30 соток, многие приобрели паи	У Германа – около 900 га паев, все имущество и земли принадлежат ему
Общее хозяйство	В проекте – общее картофельное поле	Строящийся дом ремесел, столовая. 40 га общей земли, пока освоено 3 больших поля под картошку, капусту и овес	нет данных	Рекреационные, а не производственные объекты – строящаяся спортплощадка	У Германа два общинных дома

прод. табл. 1

Изменение структуры местной собственности / инфраструктуры	Кроме смены конкретных владельцев частной собственности, изменений нет	Покупка земли у муниципалитета	Кроме смены конкретных владельцев частной собственности, изменений нет	Строят волейбольную площадку. Хотят открыть свою школу	Купили аэропорт (4,5 млн.), здание комхоза (3,5 млн.), здание банка (5,5 млн.)
<i>Отношение к ЛОБ и технике</i>					
Здравоохранение	Не обращаются, так как «не болеют»	Роды принимают на дому, но при необходимости к врачам обращаются	Обращаются в случае необходимости, а также за прививками	Посещают по мере необходимости, но роды принимали дома	Альтернативная медицина. Роды на дому.
Образование (детей)	Пока нет прецедентов	Возят детей в ближайшую школу	Дети ходят в школу. два заявления на домашнее обучение	Дети посещают школу. Есть намерение создать свою (в имеющейся – обучение до 4-го класса)	Предполагается альтернативное образование, но прецедентов нет
Водопровод (использование «переселенцами»)	Водопровода нет в деревне	Водопровода нет в деревне	Нет в занимаемой их домами части деревни	В деревне есть колонки; носят воду из реки	Есть
Электричество	Есть у всех	Есть у всех	Есть у всех	Есть	Есть
Машины	Есть	Есть несколько общих	Есть	Есть одна (отсутствие средств на приобретение)	У Германа – есть, у последователей – нет

Источники: Данные, собранные в исследовательских поездках Лаборатории муниципального управления НИУ ВШЭ в Московскую, Костромскую области и Алтайский край, организованных проф. С.Г. Кордонским и проф. Ю.М. Плюсиным в 2011–2012 гг.

Наблюдаемые домохозяйства предпочитают мигрировать в малочисленные и труднодоступные (в некоторых случаях – относительно по сравнению с транспортной доступностью окружающего пространства, как, например, Поповка Московской области) населенные пункты.

Численность «стабильного сообщества», оседающего на постоянное место жительства, составляет 5–8 семей. Возраст поселенцев и состав семей варьируется. Как правило, наиболее часто встречаются супружеские пары в возрасте 30–40 лет без детей или с маленькими детьми, иногда к ним прибавляется еще одно старшее поколение.

Действия многих представителей контрурбанизационного (и квазиконтрурбанизационного) движения явились своеобразным ответом на последствия мирового кризиса (социальные, психологические, экономические), а в Поповке – на развал СССР и его социально-экономические последствия.

В некоторых поселениях не удалось выяснить специальность респондентов, однако около 90% (возможно, больше) взрослых поселенцев обладают высшим образованием, некоторые – двумя и более. Наиболее часто упоминаемый профиль – психология.

Среди преобладающих мест последней занятости значились учреждения государственного сектора и собственный бизнес. Причинами переезда в основном выступают экологические мотивы (забота о здоровье своем/детей) и стремление к стабильности (на земле легче выжить, легче заработать). Мигрируют преимущественно из крупных городов Европейской части России.

На первом месте по источникам существования в большинстве случаев находятся рента или сбережения (от сдачи в аренду или продажи квартиры, бизнеса). Обустроившиеся на земле частично живут производимой сельскохозяйственной продукцией, собирательством и ремеслами.

В среднем домохозяйству принадлежит участок размером 23–30 соток в поселении и земельный пай. При наличии общих огородов и построек (как в Поповке) участок отдельного домохозяйства сокращается примерно на 40%.

Большинство поселенцев построили или планируют создать общие объекты – от совместных полей и столовых до школ и спортивных площадок. В основном именно в этом видится ресурс социально-экономического развития поселений.

В экстренных ситуациях, как правило, «переселенцы» обращаются к официальной медицине, однако в большинстве случаев стараются действовать профилактически народными средствами (закаливание, укрепление иммунитета травяными чаями, отсутствие вредных привычек и т.д.). Большинство предпочитает принимать роды дома.

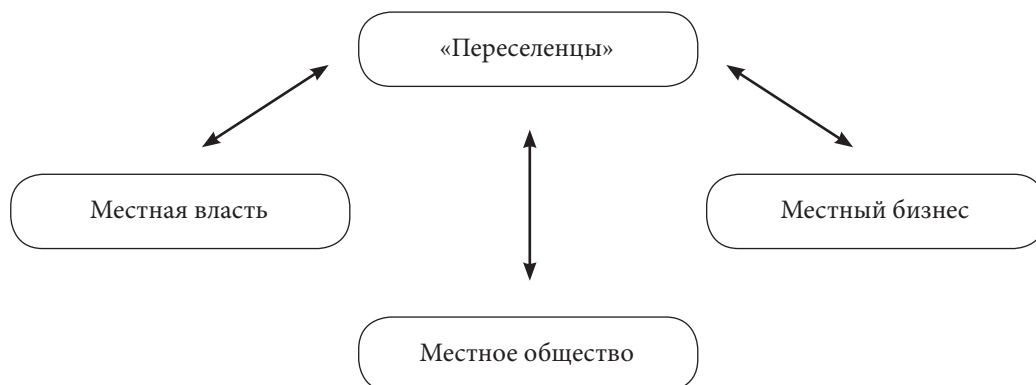
Ни в одном из исследованных поселений пока не было прецедента посещения школы «новыми» детьми. Что касается альтернативных путей, то если они и предпочитаются родителями, то пока только планируются.

Водопровод в дома проводится, если это физически возможно (есть в деревне), электричеством пользуются все, машинами тоже (если нет, то чаще в силу финансовых причин).

Рассмотрим отношения новых (постоянных, временных, сезонных) жителей с основными акторами в муниципалитете.

Рисунок 7

Структура отношений новых жителей с основными группами жителей муниципалитета



Квазиконтр- и контрурбанизирующиеся и местная власть. Для власти при подушевом финансировании дополнительное наличное население является основанием для запроса соответствующих ресурсов на их обеспечение услугами. Кроме того, за счет изменения структуры собственности (увеличения количества частных земель и недвижимости у платежеспособного населения) увеличиваются налоговые поступления в местный бюджет (также туда зачисляются средства от аренды и продажи муниципальной земли и недвижимости). Приобретающим дома и землю в муниципалитете от власти требуется признание их статуса (постоянная или временная регистрация), оформление транзакций (в случае отсутствия нотариуса) и предоставление локальных общественных благ; при этом, в некоторых случаях, новые жители сами начинают создавать необходимые объекты (спортивные площадки, кружки и т.д.).

Квазиконтр- и контрурбанизирующиеся и местное общество. В первую очередь, местным жителям предоставляется возможность нерегулярных заработков – калыма (последить за огородом, что-либо вскопать, и т.д.). Кроме того, «переселенцы» формируют высокий спрос на продукцию сельского хозяйства (молоко, творог, яйца и пр.), так как сами себя ею не обеспечивают (из проведенных наблюдений, не только первое время, а постоянно). Безусловно, наличествует и влияние новой социальной группы на местный рынок труда. Происходит увеличение высококвалифицированного человеческого капитала в муниципалитете, однако, как правило, непосредственное предложение труда «переселенцев» на местном рынке незначительно – большая часть приезжих предпочитают работать (если работают) фрилансерами, удаленно. Таким образом, увеличение профессионализма трудовых ресурсов муниципалитета латентно.

Квазиконтр- и контрурбанизирующиеся и местный бизнес. В общем случае происходит увеличение оборота – «приезжие» покупают существенную часть продуктов и утвари в местных магазинах, обращаются к местным провайдерам для установки Интернета, часто прибегают к помощи риэлтеров для поиска и оформления купли/продажи недвижимости. Безусловно, «переселенцы» формируют и специфический (при наличии идеологии) спрос, чем могут вызывать появление новых субъектов малого бизнеса (по продаже кедровых орешков, специфической литературы и пр.).

Дальнейшие направления исследования

По сути, все описанное на данном этапе является лишь базой для дальнейшего исследования. Предполагается следующая последовательность работ (задачи):

- описание наибольшего возможного числа поселений, часть населения которых мигрировала из городов или ведет распределенный образ жизни;
- определение и подробное описание факторов, привлекающих население в поселения (количество жителей, географическое и транспортное положение, национальный/этнический состав и пр.);

- разработка стратегии place-based marketing по привлечению контрурбанизирующегося (и квазиконтрурбанизирующегося) населения в муниципалитеты (частично при использовании интерпретированной модели Ч. Тиббу¹⁵).

Таким образом, предполагается достижение двух целей:

- 1) дальнейшее описание феномена распределенного образа жизни и контрурбанизационного движения в России (социально-экономические характеристики, отношения с местной властью, место в системе административно-территориального деления (при организации новых населенных пунктов) и т.д.);

- 2) составление стратегии для привлечения населения муниципалитетами.

Важным представляется и описание экономических особенностей ведения распределенного образа жизни: источников доходов, получателей налоговых отчислений (как налоги «распределяются» по местам жительства), приоритетов в получении муниципальных и государственных услуг (здравоохранение, образование, культура – по какому из мест жительства пользуются и в каком объеме).

Выводы

- Теории и концепции, сформулированные для описания различных урбанизационных процессов в классовых обществах, плохо подходят для исследований в России. Различаются как мотивация, конкретные формы феноменов (источники доходов, структура имеющейся недвижимости, занятость, отношения с внешней средой), так и их последствия (для социума в целом и локальных общностей, для системы управления, для экономики отдельных муниципалитетов).
- Широко распространенное представление о смерти и деградации деревни является односторонним и объясняется получением неправильных выводов и прогнозов при анализе официальной российской статистики с помощью классовых концепций. Не отрицая важности самих данных построений, отметим, что они фиксируют лишь часть реальных процессов.
- Освоение городскими жителями сельской местности, а также перераспределение ресурсов из городов в сельскую местность происходит не только за счет контрурбанизации и наличия у населения дач (как места рекреации), но и в связи с существованием феномена распределенного образа жизни, при котором недвижимость и занятость в городе сочетаются с ведением приусадебного хозяйства и частичным жительством в деревне, селе. Этот процесс может иметь различные мотивы – идеологические, экологические, экономические, но важным в контексте исследования является то, что он имеет социально-экономические последствия, которые необходимо выявить и зафиксировать.

ЛИТЕРАТУРА

1. Etzioni A. 1998. Voluntary Simplicity: Characterization, select psychplogical implications, and social consequences. *Journal of Economic Psychology*, vol. 19, p. 619–643.
2. Clive Hamilton. Downshifting in Britain. A sea-change in the pursuit of happines. The Australian Institute, discussion paper № 58, November 2003.
3. Кордонский С.Г. В реальности и на самом деле // *Русский Журнал*. 04.12.2000. http://old.russ.ru/politics/20001204_kor.html
4. В. Хилтунен, Ю. Плюсин. Второбыт: поселения будущего? Интервью http://www.psychologos.ru/%D0%92%D1%82%D0%BE%D1%80%D0%BE%D0%B1%D1%8B%D1%82_%D0%BF%D0%BE%D1%81%D0%B5%D0%BB%D0%B5%D0%BD%D0%B8%D1%8F_%D0%B1%D1%83%D0%B4%D1%83%D1%89%D0%B5%D0%B3%D0%BE
5. Нефедова Т.Г., Трейвиш А.И. Теория «дифференциальной урбанизации» и иерархия городов в России на рубеже XXI века // *Проблемы урбанизации на рубеже веков* / отв. ред. А.Г. Махрова. – Смоленск: Ойкумена, 2002, с. 71–86.
6. Щербакова Е. Численность сельских населенных пунктов и поселков городского типа продолжает снижаться // *ДемоскопWeekly*. № 475–476. 29.08 – 11.09.11. <http://www.demoscope.ru/weekly/2011/0475/barom03.php>
7. Жизнь на пониженной передаче. <http://www.vokrugsveta.ru/telegraph/theory/653>
8. Как сказывается идея дауншифтинга на ее последователях и обществе в целом. http://largo.ru/blog/economic/post/kak_skazyvaetsya_ideya_daunshiftinga_na_ee_posledovatelyakh_i_obshchestve_v_tselom-463/ 06.07.12.
9. Дауншифтинг – наш ответ кризису? <http://www.kapital-rus.ru/index.php/articles/article/2547>
10. Кордонский С.Г. Рынки власти: Административные рынки СССР и России. – 2-е изд., стер. – М.: ОГИ, 2006. – 240 с.
11. Кордонский С.Г. Сословная структура постсоветской России. – М.: Институт Фонда «Общественное мнение», 2008. – 216 с.
12. А.А. Гунина. Современные российские рантье: особенности социального состава и образа жизни // *Социологические исследования*, 2011, № 11, с. 75–78.
13. И. Телицына. Московские рантье: кто они? <http://www.forbes.ru/lichnye-dengi/nedvizhimost/40611-moskovskie-rante-kto-oni>
14. Кордонский С.Г., Дехант Д.К., Моляренко О.А. Сословные компоненты в социальной структуре современной России // *Отечественные записки*, 2012. № 46 (1). С. 74–91. <http://strana-oz.ru/2012/1/soslovnye-komponenty-socialnoy-struktury-rossii>
15. Т.Нефёдова, А. Никулин. Сельская Россия: пространственное сжатие и социальная поляризация. Текст лекции 05.08.12. <http://www.polit.ru/article/2010/08/05/countryside/>

16. Вот моя деревня! Интервью с Н.Е. Покровским. 23.04.12. <http://www.profile.ru/article/vot-moya-derevnya-70260>
17. Экологические поселения в России – опыт социального трансфера. Краткое резюме по результатам исследования. 30.10.12. http://www.zircon.ru/news/gruppa_zircon_zavershila_realizatsiyu_proekta_po_teme_ekoposeleniy/
18. Итоги Всероссийской переписи 2010 на сайте Федеральной службы государственной статистики. Том 1. Численность и размещение населения. http://www.gks.ru/free_doc/new_site/perepis2010/croc/perepis_itogi1612.htm
19. Демографический ежегодник России – 2010. Сайт Федеральной службы государственной статистики. http://www.gks.ru/wps/wcm/connect/rosstat/rosstatsite/main/publishing/catalog/statisticCollections/doc_1137674209312
20. Российский статистический ежегодник – 2011. Сайт Федеральной службы государственной статистики. http://www.gks.ru/wps/wcm/connect/rosstat/rosstatsite/main/publishing/catalog/statisticCollections/doc_1135087342078
21. Российский статистический ежегодник – 2010. Сайт Федеральной службы государственной статистики. http://www.gks.ru/bgd/regl/b10_13/Main.htm
22. Бюллетень численность населения РФ по муниципальным образованиям на 01.01.12. Сайт Федеральной службы государственной статистики. <http://www.gks.ru/wps/wcm/connect/rosstat/rosstatsite/main/publishing/catalog/statisticJournals/bf57f1004c3624cc8eddbff2b3b811ca>
23. База материалов Лаборатории муниципального управления. http://www.aklia.org/mediawiki/index.php/Main_Page
24. Tiebout C.A. Pure Theory of Local Expenditures // The Journal of Political Economy. 1956. Vol. 64. № 5. P. 416–424.

ПРИМЕЧАНИЯ

- ¹ Такова официальная позиция власти (именно в таком аспекте явление обсуждается в Государственной Думе РФ, в исполнительных органах государственной власти, причастных к созданию программ развития регионов и сельской местности), аналогична позиция большинства урбанистов.
- ² Примеры подобных информационных сайтов:
<http://daam.ru/poslednie-publikatsii/kak-reshit-tipichnye-problemy-dachnoy-amnistii.html>
http://art.thelib.ru/business/real/ks/kakie_syurprizi_gotovyat_dachnikam_podmoskovnie_vlasti.html
<http://www.skystroy.com/stati/dachnyy-vopros.html>
<http://neptun.crimea.ua/node/3016>

- 3 Идея рассматривать российских второбитников в контексте распределенного образа жизни принадлежит д.с.н., проф. Ю.М. Плюснину. Юрий Михайлович порекомендовал это во время обсуждения темы.
- 4 В данной работе под «городом» территориально будут пониматься муниципалитеты внутригородских территорий городов федерального значения и городские округа, а под «сельской местностью» – городские и сельские поселения (муниципальные районы как промежуточные конструкции не рассматриваются).
- 5 «Отходники – лица, основным источником доходов которых является самостоятельно найденная вне места постоянного проживания временная или сезонная работа, предполагающая систематическое длительное пребывание человека вне семьи» [14, с. 75].
- 6 Имеется в виду, что первоначально представленные теории были выведены из исследования классовых обществ, а затем наработки применялись к населению России.
- 7 В. Хилтунен, Ю. Плюсин: Второбит: поселения будущего? (Цитата из интервью, источник [4]).
- 8 Как поясняет автор, в идеальном смысле такие общности могут существовать и в городах.
- 9 Жизнь на пониженной передаче. <http://www.vokrugsveta.ru/telegraph/theory/653/> (Цитата из интервью, источник [7]).
- 10 «Бешеная погоня за богатством, успехом; ожесточенная конкуренция» (АВВУYLingvo).
- 11 А.А. Гунина. Современные российские рантье: особенности социального состава и образа жизни. [12, с. 76]
- 12 Уточнить количество человек, живущих за счет сдачи в аренду имущества, можно будет после полного опубликования итогов переписи на сайте ГКС.
- 13 Профессор НИУ ВШЭ Н.Е. Покровский обратил внимание на усилившийся в последние годы процесс освоения городскими жителями сельской местности, обозначив его термином «реколонизация негородского пространства». Однако детальное описание феномена в настоящее время отсутствует, исследование находится на стадии сбора информации [16].
- 14 Главным образом такое исключение связано с тем, что данные юридические лица имеют существенно ограниченный (по сравнению с органами МСУ) объемом полномочий, кроме того, функционируют на членские взносы (в том числе за водоснабжение, электроэнергию, вывоз мусора), т.е. в большинстве случаев присутствует только платежеспособный спрос и отсутствует необходимость предоставления огромного набора социальных услуг.
- 15 Ч. Тибу полагал, что в условиях свободной миграции населения оно перераспределяется, выбирая для себя наилучший вариант соотношения уровня налогов и величины предоставления локальных общественных благ [24].